

11 de septiembre de 2008

## Índice de Precios de Consumo (IPC). Base 2006

Agosto 2008

### Índice general

	Variación mensual	Variación acumulada	Variación interanual
Agosto 2008	-0,2	2,1	4,9

#### Principales resultados

- La tasa de **variación interanual** del **IPC** del mes de **agosto** disminuye cuatro décimas y se sitúa en el **4,9%**.
- La tasa **anual** de la inflación **subyacente** es del **3,5%**, la misma que la registrada en julio.
- La **variación mensual** del índice general es del **-0,2%**.
- El **Índice de Precios de Consumo Armonizado (IPCA)** sitúa su **tasa anual** en el **4,9%**, con lo que disminuye cuatro décimas respecto al mes anterior.

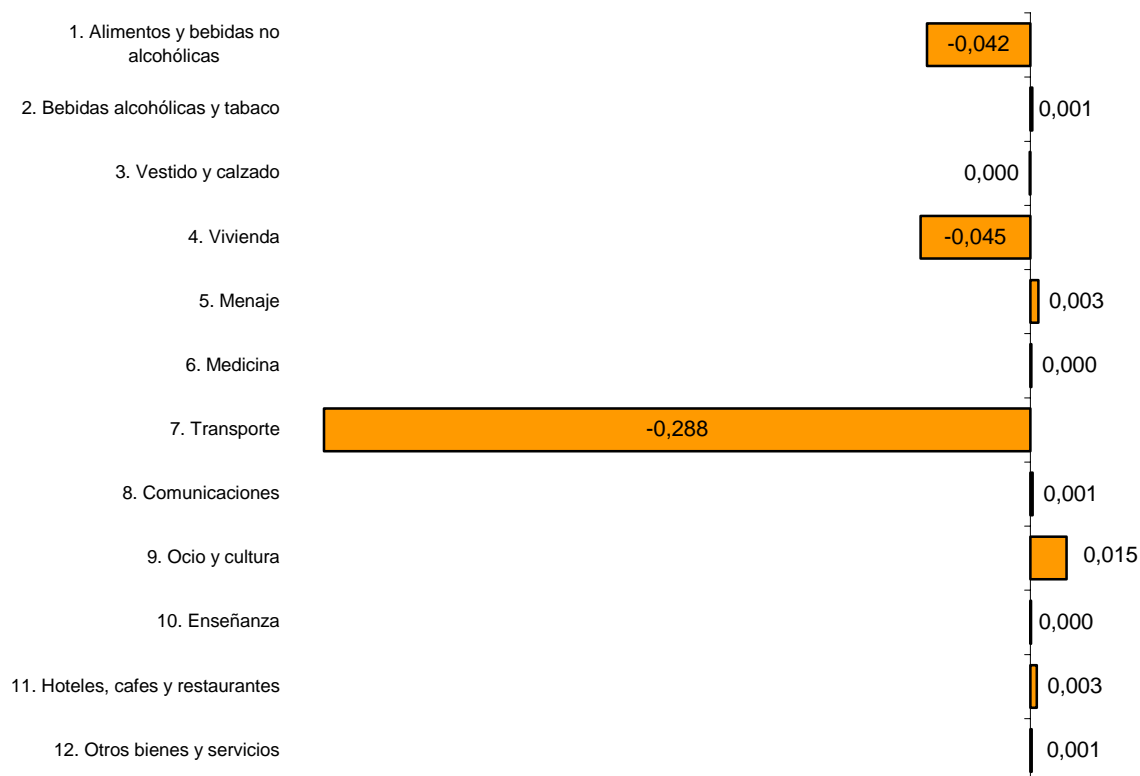
## Tasas de variación interanuales

La tasa interanual del Índice de Precios de Consumo (IPC) general en el mes de agosto es del **4,9%**, cuatro décimas por debajo de la registrada en el mes de julio.

Los grupos que más han influido en este aumento son:

- **Transporte**, con una tasa anual del **8,6%**, dos puntos por debajo de la del pasado mes de julio. Esta bajada se explica en su mayor parte porque los precios de los *carburantes* y *lubricantes* han disminuido más que en agosto de 2007.
- **Vivienda**, que disminuye su tasa anual cinco décimas, situándose en el **7,9%**, debido a la reducción del precio del *gasóleo para calefacción* frente al comportamiento estable que experimentó el pasado año.
- **Alimentos y bebidas no alcohólicas**, que sitúa su tasa anual en el **6,8%**, dos décimas por debajo de la registrada el pasado mes de julio, debido principalmente a la disminución de los precios del *pescado fresco* y la *leche*, que registraron aumentos en agosto de 2007.

El siguiente gráfico muestra cómo ha influido cada uno de los grupos en la disminución de cuatro décimas de la tasa interanual del IPC general de agosto:



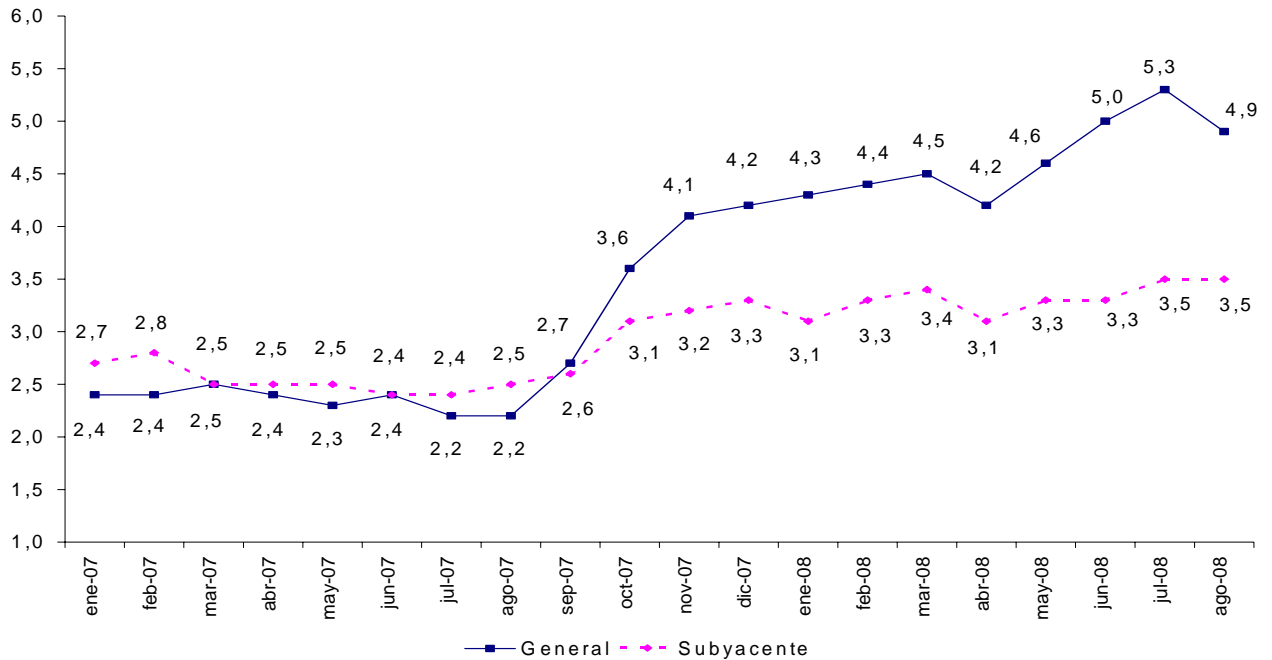
**DIFERENCIA TASA ANUAL IPC GENERAL**

**-0,4**

La tasa de variación interanual de la **inflación subyacente** (índice general sin alimentos no elaborados ni productos energéticos) se mantiene en el **3,5%**, por lo que disminuye su diferencia con la tasa del índice general situándola en 1,4 puntos.

## Evolución anual del IPC, base 2006

General y Subyacente



## Tasas de variación mensuales

En agosto la tasa de variación mensual del IPC general es del **-0,2%**.

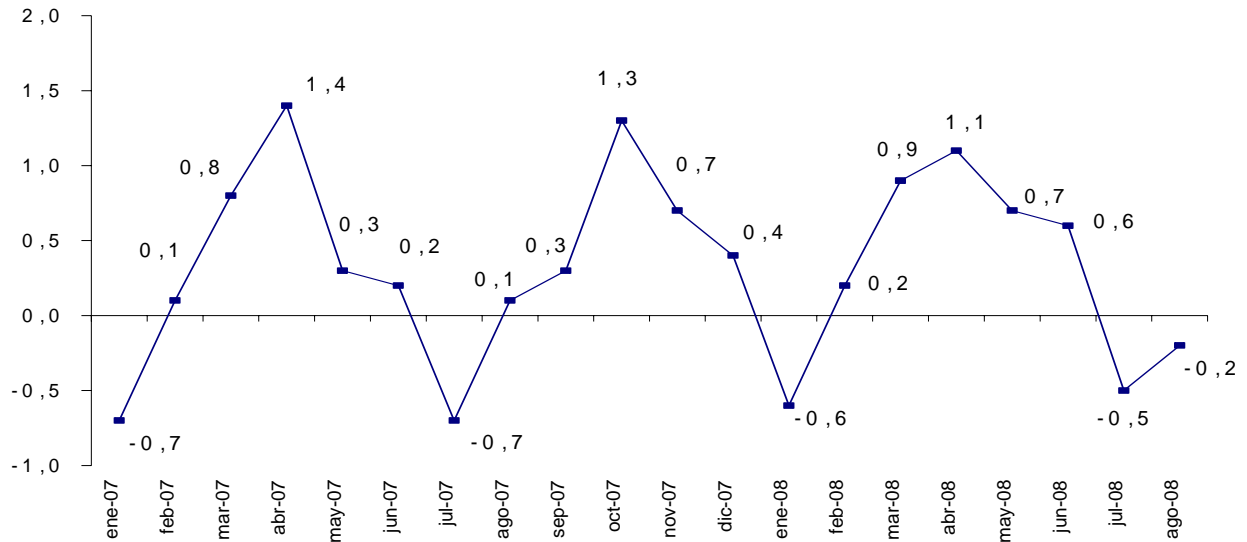
Entre los grupos con repercusión positiva más relevante en el índice general están los siguientes:

- **Ocio y cultura**, con una tasa del **1,4%**, que repercute **0,106** en el índice general, debido principalmente a la variación de los precios del *viaje organizado*.
- **Hoteles, cafés y restaurantes**, con una tasa del **0,8%**, debida en su mayor parte a los incrementos de precios de los *alojamientos turísticos*, habituales en la temporada estival. Su repercusión en el IPC general de agosto es **0,098**.

Del mismo modo, entre los grupos con repercusión mensual negativa en el mes de agosto destacan los siguientes:

- **Transporte**, cuya tasa del **-2,3%** repercute **-0,367** respecto al mes anterior. Este comportamiento se explica por la bajada de los precios de los *carburantes y lubricantes*.
- **Vestido y calzado**, cuya tasa mensual del **-0,7%** recoge el comportamiento de los precios en el último mes de rebajas. Su repercusión en el IPC general es **-0,052**.
- **Vivienda**, con una tasa mensual del **-0,3%**, que repercute **-0,032** en el índice general. Esta variación se debe casi en su totalidad a la disminución de los precios del *gasóleo para calefacción*.

## Evolución mensual del IPC, base 2006 Índice general



### Detalle de las variaciones intermensuales

En un análisis más detallado, se pueden observar las parcelas que más han afectado a la tasa mensual del IPC en el mes de agosto.

Las parcelas con mayor repercusión positiva en la tasa mensual son:

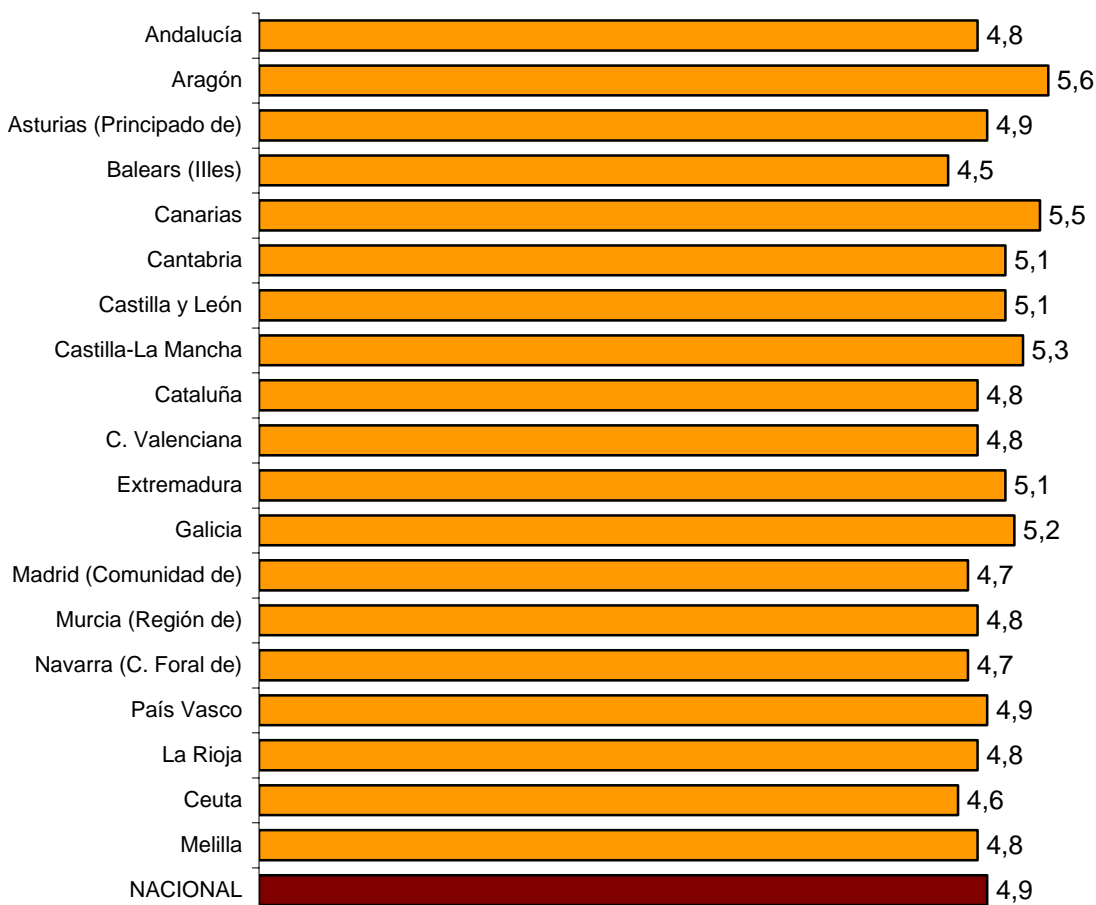
	Tasa mensual (%)	Repercusión
<b>Alimentación</b>		
Carne de ovino	3,9	0,011
<b>Otras parcelas</b>		
Viaje organizado	7,7	0,114
Hoteles y otros alojamientos	9,7	0,085
Automóviles	0,3	0,019
Restaurantes, bares y cafeterías	0,1	0,013

De la misma forma, las parcelas con mayor repercusión negativa son las siguientes:

	Tasa mensual (%)	Repercusión
<b>Alimentación</b>		
Pescado fresco	-1,8	-0,021
<b>Otras parcelas</b>		
Carburantes y lubricantes	-5,9	-0,394
Otros combustibles	-8,4	-0,047
Prendas de vestir	-0,6	-0,035

## Comunidades autónomas. Tasas de variación anual

Las variaciones anuales del IPC general de las comunidades autónomas aparecen en el siguiente gráfico:



## Índice de Precios de Consumo Armonizado (IPCA)

En el mes de agosto el IPCA registra una tasa de variación interanual del **4,9%**, cuatro décimas menos que en el mes de julio. Esta tasa coincide con la avanzada por el indicador adelantado del IPCA, publicado el pasado 28 de agosto.

La tasa mensual del IPCA es del **-0,2%**.

---

Más información en **INEbase** – [www.ine.es](http://www.ine.es)      Todas las notas de prensa en: [www.ine.es/prensa/prensa.htm](http://www.ine.es/prensa/prensa.htm)

**Gabinete de prensa:** Teléfonos: 91 583 93 63 / 94 08 – Fax: 91 583 90 87 - [gprensa@ine.es](mailto:gprensa@ine.es)

**Área de información:** Teléfono: 91 583 91 00 – Fax: 91 583 91 58 – [www.ine.es/infoine](http://www.ine.es/infoine)

---

## Índices de precios de consumo. Base 2006

### Agosto 2008

#### 1. Índices nacionales: general y de grupos

Grupo	Índice	% Variación			Repercusión	
		Sobre mes anterior	En lo que va de año	En un año	Sobre mes anterior	En lo que va de año
1. Alimentos y bebidas no alcohólicas	110,3	0,1	2,1	6,8	0,029	0,419
2. Bebidas alcohólicas y tabaco	111,4	0,0	3,6	4,0	0,001	0,097
3. Vestido y calzado	94,3	-0,7	-12,9	0,4	-0,052	-1,140
4. Vivienda	112,3	-0,3	6,5	7,9	-0,032	0,671
5. Menaje	105,1	0,0	1,2	2,5	0,002	0,081
6. Medicina	98,6	0,0	0,1	0,5	0,001	0,003
7. Transporte	111,3	-2,3	5,7	8,6	-0,367	0,860
8. Comunicaciones	100,1	-0,1	0,2	-0,1	-0,004	0,008
9. Ocio y cultura	101,5	1,4	2,1	0,2	0,106	0,158
10. Enseñanza	107,6	0,0	0,4	3,9	0,000	0,005
11. Hoteles, cafes y restaurantes	112,0	0,8	5,5	4,9	0,098	0,647
12. Otros bienes y servicios	107,0	0,0	3,0	3,5	0,004	0,253
<b>ÍNDICE GENERAL</b>	107,6	-0,2	2,1	4,9		

#### 2. Índices nacionales de grupos especiales

Grupo	Índice	% Variación		
		Sobre mes anterior	En lo que va de año	En un año
<b>Alimentos</b>				
Con elaboración, bebidas y tabaco	110,9	0,2	2,9	7,6
Sin elaboración	109,4	0,0	0,9	4,2
Con bebidas y tabaco	110,5	0,1	2,2	6,5
Sin elaboración y productos energéticos	115,6	-2,4	7,0	11,7
<b>Bienes industriales</b>				
Duraderos	99,4	0,0	-0,5	-0,6
Productos energéticos	120,0	-3,9	11,6	17,6
Carburantes y combustibles	121,9	-5,1	12,0	20,0
Sin energía	103,4	-1,3	-0,7	4,3
Sin productos energéticos	98,8	-0,2	-3,9	0,5
<b>Servicios</b>				
Sin alquiler de vivienda	109,4	0,6	4,1	4,0
Sin alquiler de vivienda	109,4	0,6	4,2	4,0
<b>ÍNDICE GENERAL</b>				
Sin alimentos, bebidas y tabaco	106,6	-0,3	2,0	4,4
Sin alquiler de vivienda	107,5	-0,2	2,0	4,9
Sin productos energéticos	106,2	0,2	1,0	3,6
Sin alimentos no elaborados ni productos energéticos	105,9	0,3	1,0	3,5
Sin tabaco	107,5	-0,2	2,0	4,9

## 3. Índices nacionales de rúbricas

	Índice	Sobre el mes anterior		En lo que va de año		En un año
		% Variación	Repercusión	% Variación	Repercusión	
01. Cereales y derivados	114,2	0,4	0,005	7,4	0,104	11,4
02. Pan	118,3	0,2	0,004	2,5	0,044	10,8
03. Carne de vacuno	110,3	0,4	0,004	2,0	0,021	5,1
04. Carne de ovino	103,2	3,9	0,011	-8,2	-0,027	6,0
05. Carne de porcino	106,4	0,9	0,006	3,3	0,022	2,6
06. Carne de ave	116,1	0,1	0,001	1,0	0,008	5,2
07. Otras carnes	107,7	0,2	0,003	2,7	0,060	3,9
08. Pescado fresco y congelado	102,6	-1,5	-0,021	-3,9	-0,058	-0,2
09. Crustáceos, moluscos y preparados de pescado	105,1	0,2	0,002	1,4	0,019	2,7
10. Huevos	116,5	0,3	0,001	4,0	0,007	15,6
11. Leche	125,5	-0,1	-0,002	-4,6	-0,054	19,1
12. Productos lácteos	112,5	0,1	0,002	1,6	0,025	11,0
13. Aceites y grasas	86,2	0,3	0,003	2,9	0,022	4,8
14. Frutas frescas	115,8	0,7	0,011	6,4	0,092	9,0
15. Frutas en conserva y frutos secos	102,6	-0,1	0,000	1,4	0,004	2,4
16. Legumbres y hortalizas frescas	108,9	0,3	0,003	-0,9	-0,009	1,5
17. Preparados de legumbres y hortalizas	114,0	-0,4	-0,002	2,4	0,011	8,2
18. Patatas y sus preparados	109,9	-2,9	-0,011	8,1	0,027	3,2
19. Café, cacao e infusiones	114,5	0,7	0,002	6,9	0,022	8,3
20. Azúcar	102,1	-0,1	0,000	0,0	0,000	0,9
21. Otros preparados alimenticios	110,8	0,4	0,004	5,5	0,049	7,4
22. Agua mineral, refrescos y zumos	107,3	0,3	0,002	3,8	0,031	4,7
23. Bebidas alcohólicas	108,2	0,1	0,000	3,7	0,029	5,1
24. Tabaco	112,8	0,0	0,000	3,6	0,068	3,6
25. Prendas de vestir de hombre	93,8	-0,4	-0,009	-13,9	-0,336	-0,1
26. Prendas de vestir de mujer	93,4	-0,6	-0,017	-15,1	-0,485	0,1
27. Prendas de vestir de niño y bebé	92,4	-1,0	-0,009	-12,3	-0,128	0,0
28. Complementos y reparaciones de prendas de vestir	95,4	0,2	0,000	-9,4	-0,021	1,8
29. Calzado de hombre	98,1	-1,0	-0,006	-8,0	-0,054	1,3
30. Calzado de mujer	96,4	-0,9	-0,007	-10,0	-0,088	1,4
31. Calzado de niño	95,9	-1,1	-0,003	-8,4	-0,028	1,2
32. Reparación de calzado	113,3	0,2	0,000	4,9	0,001	6,5
33. Viviendas en alquiler	109,4	0,2	0,006	3,1	0,072	4,2
34. Calefacción, alumbrado y distribución de agua	115,1	-0,8	-0,040	10,0	0,490	12,4
35. Conservación de la vivienda y otros gastos	109,9	0,1	0,002	3,6	0,109	3,7
36. Muebles y revestimientos de suelo	107,7	-0,1	-0,002	1,9	0,033	4,1
37. Textiles y accesorios para el hogar	103,3	-0,1	-0,001	-2,2	-0,014	1,9
38. Electrodomésticos y reparaciones	98,4	0,0	0,000	-0,9	-0,010	-1,1
39. Utensilios y herramientas para el hogar	106,7	0,0	0,000	1,6	0,007	2,7
40. Artículos no duraderos para el hogar	103,7	0,1	0,002	1,4	0,022	1,8
41. Servicios para el hogar	109,1	0,1	0,002	3,7	0,064	4,4
42. Servicios médicos y similares	108,7	0,0	0,001	3,7	0,083	4,1
43. Medicamentos y material terapéutico	91,2	0,1	0,001	-2,6	-0,042	-2,4
44. Transporte personal	110,2	-2,2	-0,375	5,1	0,813	7,8
45. Transporte público urbano	109,7	1,2	0,007	4,8	0,029	5,3
46. Transporte público interurbano	117,5	0,0	0,000	11,4	0,071	12,3
47. Comunicaciones	100,1	-0,1	-0,004	0,2	0,008	-0,1
48. Objetos recreativos	87,6	-0,3	-0,008	-4,2	-0,108	-5,9
49. Publicaciones	103,9	-0,1	-0,001	2,0	0,023	2,3
50. Esparcimiento	106,3	0,0	0,000	1,3	0,023	3,1
51. Educación infantil y primaria	107,3	0,0	0,000	0,2	0,001	3,3
52. Educación secundaria	106,3	0,0	0,000	0,1	0,001	3,1
53. Educación universitaria	108,9	0,0	0,000	0,1	0,001	4,7
54. Otros gastos de enseñanza	107,1	0,1	0,001	1,9	0,012	3,8
55. Artículos de uso personal	106,8	0,1	0,004	2,5	0,077	3,0
56. Turismo y hostelería	112,8	1,6	0,212	6,5	0,858	4,9
57. Otros bienes y servicios no contemplados en otra parte	108,9	0,0	0,001	3,1	0,063	4,7

## 4. Índices de comunidades autónomas: general y de grupos

(Continúa)

Grupos	Índice			% variación			Índice			% variación			Índice			% variación		
	S/ mes anterior	En lo que va	En un año	S/ mes anterior	En lo que va	En un año	S/ mes anterior	En lo que va	En un año	S/ mes anterior	En lo que va	En un año	S/ mes anterior	En lo que va	En un año	S/ mes anterior	En lo que va	En un año
	<b>Andalucía</b>						<b>Aragón</b>						<b>Asturias (Principado de)</b>					
1. Alimentos y bebidas no alcohólicas	110,7	0,2	2,2	6,6	110,8	0,1	2,4	7,9	109,8	0,1	1,9	6,7						
2. Bebidas alcohólicas y tabaco	111,9	0,0	3,6	3,9	111,5	-0,1	3,8	4,1	111,0	0,0	3,3	3,9						
3. Vestido y calzado	93,7	-0,5	-13,2	0,3	94,4	-0,5	-12,0	0,5	93,9	-0,5	-14,1	0,1						
4. Vivienda	111,6	-0,1	6,6	7,9	113,8	-0,7	7,3	10,0	114,7	-0,4	7,8	9,1						
5. Menaje	105,5	0,0	1,0	2,7	105,9	0,1	1,5	2,9	104,4	0,5	1,4	3,1						
6. Medicina	97,5	0,0	0,0	0,6	101,9	0,4	1,3	2,1	99,0	0,0	0,3	0,7						
7. Transporte	110,8	-2,3	5,4	8,3	110,7	-2,2	5,6	8,3	110,2	-2,3	5,2	8,0						
8. Comunicaciones	100,2	-0,1	0,2	-0,1	100,6	-0,1	0,2	-0,1	100,0	-0,1	0,2	-0,2						
9. Ocio y cultura	99,4	1,1	0,8	-0,8	102,4	1,6	1,7	-0,1	101,0	1,4	2,7	-0,2						
10. Enseñanza	107,4	0,1	0,5	4,0	107,9	0,1	0,8	4,0	107,5	0,0	0,5	3,8						
11. Hoteles, cafés y restaurantes	111,4	1,0	5,0	4,7	115,1	0,8	7,9	6,7	113,8	1,0	6,6	5,2						
12. Otros	106,6	0,1	2,9	3,4	106,9	0,1	2,8	3,1	107,5	-0,2	3,1	4,0						
<b>ÍNDICE GENERAL</b>	<b>107,3</b>	<b>-0,2</b>	<b>1,8</b>	<b>4,8</b>	<b>108,3</b>	<b>-0,2</b>	<b>2,6</b>	<b>5,6</b>	<b>107,6</b>	<b>-0,2</b>	<b>2,1</b>	<b>4,9</b>						
	<b>Balears (Illes)</b>						<b>Canarias</b>						<b>Cantabria</b>					
1. Alimentos y bebidas no alcohólicas	110,4	0,4	2,2	6,2	113,6	0,2	4,0	9,2	110,1	0,0	2,3	7,0						
2. Bebidas alcohólicas y tabaco	110,1	-0,1	2,8	3,2	106,4	0,3	5,6	7,2	111,3	0,0	3,2	3,9						
3. Vestido y calzado	95,8	-3,9	-11,3	0,0	93,5	-0,4	-11,5	0,2	95,7	-2,1	-11,1	0,3						
4. Vivienda	109,9	0,0	5,5	6,5	109,6	0,1	4,6	5,4	112,0	-0,1	6,7	8,0						
5. Menaje	103,9	0,1	0,7	1,9	102,3	0,0	0,1	1,8	106,4	0,1	1,7	3,4						
6. Medicina	98,8	0,0	0,7	1,0	95,5	0,1	-0,7	-0,4	98,3	0,0	0,9	1,7						
7. Transporte	111,7	-2,2	6,2	8,8	114,8	-2,1	7,4	11,5	112,2	-2,7	6,0	9,4						
8. Comunicaciones	100,9	-0,1	0,3	0,1	99,9	-0,1	0,2	-0,2	101,0	-0,1	0,3	0,1						
9. Ocio y cultura	101,4	1,2	1,5	-0,3	100,1	1,0	1,5	0,1	103,4	1,6	2,8	1,5						
10. Enseñanza	108,5	0,0	2,1	4,4	107,5	0,0	0,6	3,0	105,6	0,1	0,1	3,4						
11. Hoteles, cafés y restaurantes	113,0	1,2	6,4	4,5	109,3	0,8	4,2	4,2	113,4	1,0	5,2	4,1						
12. Otros	106,2	-0,1	3,1	3,3	105,3	0,1	2,1	2,5	106,6	-0,1	2,5	2,6						
<b>ÍNDICE GENERAL</b>	<b>107,6</b>	<b>-0,4</b>	<b>2,5</b>	<b>4,5</b>	<b>107,7</b>	<b>-0,2</b>	<b>2,6</b>	<b>5,5</b>	<b>108,0</b>	<b>-0,4</b>	<b>2,1</b>	<b>5,1</b>						



## 4. Índices de comunidades autónomas: general y de grupos (Continuación)

Grupos	Índice			% variación			Índice			% variación			Índice			% variación		
	S/ mes anterior	En lo que va	En un año	S/ mes anterior	En lo que va	En un año	S/ mes anterior	En lo que va	En un año	S/ mes anterior	En lo que va	En un año	S/ mes anterior	En lo que va	En un año	S/ mes anterior	En lo que va	En un año
	<b>Castilla y León</b>						<b>Castilla-La Mancha</b>						<b>Cataluña</b>					
1. Alimentos y bebidas no alcohólicas	110,8	0,0	2,0	7,0	110,1	0,2	2,0	7,1	109,6	0,2	1,8	6,3						
2. Bebidas alcohólicas y tabaco	111,5	0,0	3,6	4,0	112,2	-0,1	3,8	4,1	111,6	0,1	3,5	4,1						
3. Vestido y calzado	94,4	-0,5	-13,3	0,4	93,6	-1,0	-13,7	0,4	94,1	-1,0	-14,3	0,5						
4. Vivienda	113,9	-1,0	7,7	10,1	115,3	-1,4	8,5	11,8	112,6	-0,2	6,3	7,9						
5. Menaje	105,0	0,1	1,5	2,2	104,6	-0,3	1,6	2,5	105,5	0,1	1,3	2,3						
6. Medicina	100,9	0,0	0,3	0,9	97,7	0,2	-0,4	0,0	99,0	0,0	0,1	0,4						
7. Transporte	110,4	-2,3	5,0	7,9	111,1	-2,3	5,5	8,4	111,3	-2,4	5,6	8,6						
8. Comunicaciones	100,4	-0,1	0,2	-0,1	100,6	-0,1	0,2	0,0	99,9	-0,1	0,2	-0,2						
9. Ocio y cultura	100,4	1,5	1,7	-0,2	99,8	1,4	1,5	-0,6	103,2	1,6	2,8	0,9						
10. Enseñanza	107,1	0,0	0,3	3,8	107,7	0,0	0,1	4,4	109,6	0,0	0,1	4,0						
11. Hoteles, cafés y restaurantes	111,7	1,1	6,0	4,5	112,0	0,7	5,2	4,4	112,5	0,7	5,3	4,8						
12. Otros	106,4	-0,1	2,5	3,1	106,2	0,1	2,9	3,1	107,8	0,0	3,1	3,7						
<b>ÍNDICE GENERAL</b>	<b>107,8</b>	<b>-0,3</b>	<b>2,0</b>	<b>5,1</b>	<b>107,6</b>	<b>-0,4</b>	<b>1,9</b>	<b>5,3</b>	<b>107,8</b>	<b>-0,2</b>	<b>2,0</b>	<b>4,8</b>						
	<b>Comunitat Valenciana</b>						<b>Extremadura</b>						<b>Galicia</b>					
1. Alimentos y bebidas no alcohólicas	110,8	0,1	2,5	6,8	111,1	0,2	2,6	7,7	109,7	0,1	2,4	7,2						
2. Bebidas alcohólicas y tabaco	111,5	0,0	3,6	3,9	112,2	0,1	3,8	4,4	111,7	0,1	3,5	3,7						
3. Vestido y calzado	94,4	-0,2	-12,0	0,5	93,8	-0,2	-12,7	0,2	94,2	-0,4	-13,7	0,3						
4. Vivienda	113,2	-0,3	6,9	8,4	112,0	-0,2	7,5	9,2	113,4	-0,7	7,6	9,7						
5. Menaje	104,0	0,0	0,3	2,3	104,0	0,0	1,1	1,9	106,1	0,0	2,3	3,6						
6. Medicina	98,6	-0,1	0,4	0,5	97,4	0,0	-0,3	0,0	98,9	0,1	0,2	0,2						
7. Transporte	110,9	-2,3	5,5	8,3	111,0	-2,4	5,2	8,3	111,3	-2,5	5,6	8,5						
8. Comunicaciones	99,4	-0,1	0,1	-0,3	99,8	-0,1	0,2	-0,3	100,0	-0,1	0,2	-0,2						
9. Ocio y cultura	100,5	1,3	1,6	-0,1	98,7	0,8	0,6	-1,0	100,7	1,2	1,4	0,1						
10. Enseñanza	107,5	0,0	0,3	4,5	106,0	0,0	0,1	3,5	107,2	0,0	0,7	4,0						
11. Hoteles, cafés y restaurantes	113,4	1,0	6,3	5,2	112,0	0,9	5,0	4,8	113,7	1,3	6,6	5,5						
12. Otros	106,6	0,1	2,7	3,4	105,7	-0,1	2,3	2,7	106,0	0,1	2,7	3,2						
<b>ÍNDICE GENERAL</b>	<b>107,6</b>	<b>-0,2</b>	<b>2,3</b>	<b>4,8</b>	<b>107,4</b>	<b>-0,2</b>	<b>1,9</b>	<b>5,1</b>	<b>107,3</b>	<b>-0,3</b>	<b>1,8</b>	<b>5,2</b>						

## 4. Índices de comunidades autónomas: general y de grupos (Conclusión)

Grupos	Índice			% variación			Índice			% variación			Índice			% variación		
	S/ mes anterior	En lo que va	En un año	S/ mes anterior	En lo que va	En un año	S/ mes anterior	En lo que va	En un año	S/ mes anterior	En lo que va	En un año	S/ mes anterior	En lo que va	En un año	S/ mes anterior	En lo que va	En un año
	<b>Madrid (Comunidad de)</b>						<b>Murcia (Región de)</b>						<b>Navarra (C. Foral de)</b>					
1. Alimentos y bebidas no alcohólicas	109,0	0,0	1,4	6,4	112,9	0,3	1,9	7,4	109,2	0,3	1,2	6,6						
2. Bebidas alcohólicas y tabaco	111,7	0,1	3,5	3,7	111,2	-0,1	3,7	4,0	111,4	0,2	3,7	4,5						
3. Vestido y calzado	95,1	-0,6	-11,0	0,3	93,7	-0,2	-13,8	0,4	94,8	-2,2	-12,7	0,4						
4. Vivienda	111,3	0,0	5,6	5,9	110,7	-0,1	6,6	7,6	112,7	-1,0	6,6	8,7						
5. Menaje	106,1	0,0	1,8	2,7	102,8	0,1	-0,3	1,0	105,1	0,1	1,6	3,1						
6. Medicina	98,9	0,1	0,1	0,9	95,8	0,0	-1,4	-0,4	101,5	0,0	0,2	0,9						
7. Transporte	111,9	-2,0	6,2	9,2	111,4	-2,6	5,7	8,7	109,9	-2,1	4,7	7,3						
8. Comunicaciones	100,4	-0,1	0,3	0,0	100,0	-0,1	0,2	-0,2	99,7	-0,1	0,1	-0,4						
9. Ocio y cultura	102,6	1,7	2,7	0,5	101,7	1,3	2,2	0,2	103,0	1,8	3,2	0,9						
10. Enseñanza	105,1	0,0	0,2	3,0	110,4	0,0	0,8	4,7	108,3	0,1	0,9	4,4						
11. Hoteles, cafés y restaurantes	110,8	0,6	4,7	4,9	110,6	0,6	4,4	4,2	110,7	-2,1	5,6	4,3						
12. Otros	107,9	0,1	3,4	4,0	106,9	0,2	2,7	3,5	108,0	0,0	3,5	3,7						
<b>ÍNDICE GENERAL</b>	<b>107,5</b>	<b>-0,1</b>	<b>2,3</b>	<b>4,7</b>	<b>107,5</b>	<b>-0,2</b>	<b>1,5</b>	<b>4,8</b>	<b>107,0</b>	<b>-0,7</b>	<b>1,7</b>	<b>4,7</b>						
	<b>País Vasco</b>						<b>Rioja (La)</b>						<b>Ceuta</b>					
1. Alimentos y bebidas no alcohólicas	110,7	0,2	1,9	7,1	109,4	0,3	1,7	6,3	109,4	0,3	2,9	6,9						
2. Bebidas alcohólicas y tabaco	111,0	0,0	3,8	4,0	111,5	-0,2	3,8	4,1	111,0	0,1	3,4	3,8						
3. Vestido y calzado	93,9	-0,5	-13,9	0,4	91,7	-0,5	-18,2	0,5	90,3	-1,0	-15,6	0,0						
4. Vivienda	111,7	-0,2	6,6	7,8	113,1	-0,5	6,9	8,6	109,6	0,0	5,8	6,7						
5. Menaje	106,4	0,2	1,5	2,8	106,3	-0,1	1,4	2,7	102,4	0,3	0,0	0,2						
6. Medicina	99,2	0,0	-0,3	-0,2	100,7	0,1	1,1	1,2	93,3	0,0	-2,3	-2,2						
7. Transporte	111,1	-2,2	5,4	8,2	111,1	-2,3	5,2	8,2	113,4	-2,0	8,7	11,0						
8. Comunicaciones	100,2	-0,1	0,2	-0,1	99,9	-0,1	0,2	-0,2	101,6	0,0	0,4	0,3						
9. Ocio y cultura	102,4	1,6	3,4	1,0	103,7	2,0	2,8	0,8	102,1	1,2	2,1	2,1						
10. Enseñanza	108,2	0,0	0,4	4,7	108,3	0,2	0,7	4,6	103,4	0,0	0,5	2,7						
11. Hoteles, cafés y restaurantes	111,6	0,9	5,9	4,7	110,4	0,5	5,1	3,8	107,5	0,7	4,2	3,2						
12. Otros	107,1	0,1	3,1	3,7	107,7	0,0	3,9	4,2	105,7	0,1	2,9	3,4						
<b>ÍNDICE GENERAL</b>	<b>107,5</b>	<b>-0,1</b>	<b>1,9</b>	<b>4,9</b>	<b>107,5</b>	<b>-0,2</b>	<b>1,7</b>	<b>4,8</b>	<b>105,8</b>	<b>0,0</b>	<b>1,5</b>	<b>4,6</b>						
	<b>Melilla</b>																	
1. Alimentos y bebidas no alcohólicas	111,2	-0,1	1,8	6,3														
2. Bebidas alcohólicas y tabaco	111,4	0,1	2,9	3,5														
3. Vestido y calzado	91,4	-0,3	-16,2	-0,1														
4. Vivienda	110,2	0,0	6,6	7,4														
5. Menaje	102,9	0,0	1,3	2,6														
6. Medicina	97,1	0,0	-0,2	1,2														
7. Transporte	114,6	-2,1	7,6	9,6														
8. Comunicaciones	100,4	-0,1	0,2	-0,2														
9. Ocio y cultura	99,5	1,6	2,3	-0,2														
10. Enseñanza	106,5	0,0	0,0	3,3														
11. Hoteles, cafés y restaurantes	110,7	0,5	5,7	6,1														
12. Otros	105,3	0,2	2,3	3,1														
<b>ÍNDICE GENERAL</b>	<b>106,8</b>	<b>-0,2</b>	<b>1,2</b>	<b>4,8</b>														

### ***Información provincial, IPC base 2006***

Los resultados provinciales que se ofrecían en esta Nota de Prensa pueden consultarse, a partir de ahora, en la siguiente dirección de la página web del INE:

<http://www.ine.es/daco/daco42/daco421/ipcpro0808.pdf>

También se puede acceder a toda la información provincial de esta encuesta desde estos enlaces:

En la base de datos de INEbase:

<http://www.ine.es/jaxiBD/menu.do?L=0&divi=IPC&his=4&type=db>

En la base de datos TEMPUS:

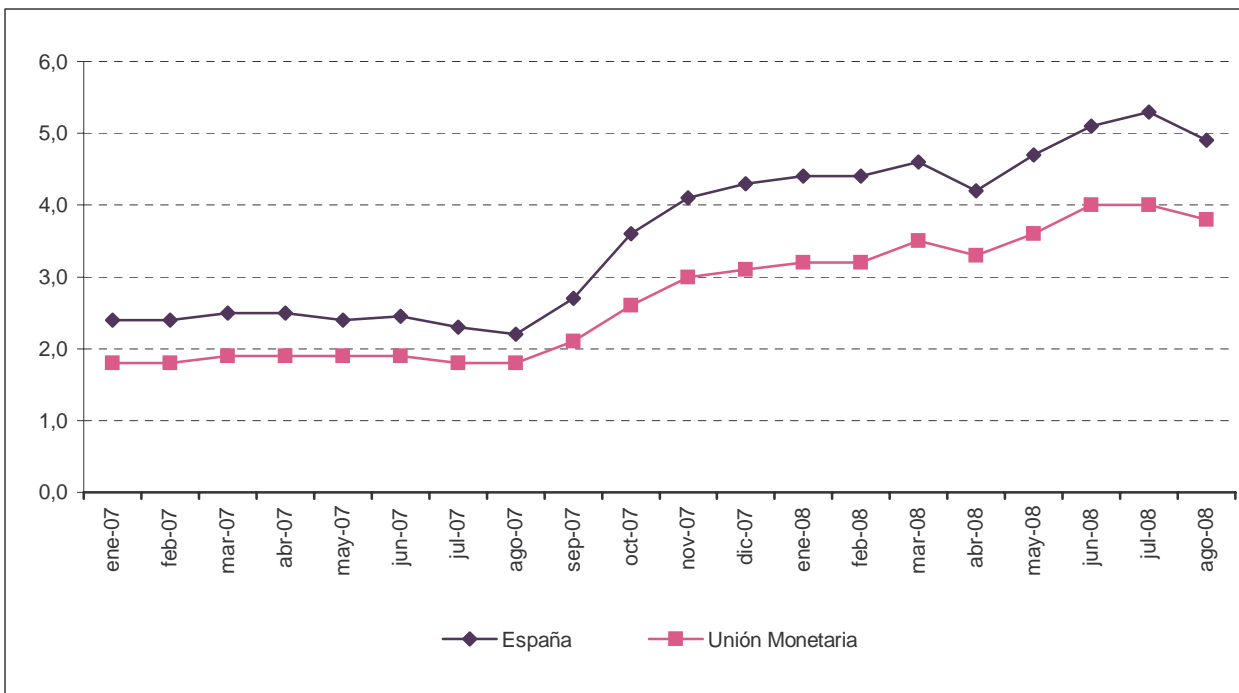
<http://www.ine.es/GSTConsul/arbolAction.do?divi=IPC>

## Índices de precios de consumo armonizado, 2005=100 Agosto 2008

### Índices nacionales: general y de grupos

Grupo	Índice	% variación	
		Sobre mes anterior	En un año
1. Alimentos y bebidas no alcohólicas	114,94	0,1	6,8
2. Bebidas alcohólicas y tabaco	113,48	0,0	4,0
3. Vestido y calzado	95,43	-0,7	0,4
4. Vivienda	119,65	-0,3	7,9
5. Menaje	107,85	0,0	2,5
6. Medicina	99,87	0,0	0,5
7. Transporte	116,83	-2,4	8,9
8. Comunicaciones	98,77	-0,1	-0,2
9. Ocio y cultura	101,70	1,4	0,2
10. Enseñanza	111,94	0,0	3,9
11. Hoteles, cafés y restaurantes	116,99	0,8	4,9
12. Otros	111,41	0,1	3,6
<b>ÍNDICE GENERAL</b>	<b>111,57</b>	<b>-0,2</b>	<b>4,9</b>

### Variaciones anuales IPCA. España y Unión Monetaria <sup>(1)</sup>



(1) El último dato de la Unión Monetaria se refiere al indicador adelantado