

11 de septiembre de 2009

Índice de Precios de Consumo (IPC). Base 2006

Agosto 2009

Índice general

	Variación mensual	Variación acumulada	Variación interanual
Agosto	0,3	-0,2	-0,8

Principales resultados

- La tasa de **variación interanual** del **IPC** del mes de **agosto** aumenta seis décimas y se sitúa en el **-0,8%**.
- La tasa **anual** de la inflación **subyacente** es del **0,4%**, dos décimas menos que la registrada en julio.
- La **variación mensual** del índice general es del **0,3%**.
- El **Índice de Precios de Consumo Armonizado (IPCA)** sitúa su **tasa anual** en el **-0,8%**, con lo que aumenta seis décimas respecto al mes anterior.

Tasas de variación interanuales

La tasa interanual del Índice de Precios de Consumo (IPC) general en el mes de agosto es del $-0,8\%$, seis décimas por encima de la registrada en el mes de julio. Es la primera subida de la tasa anual del IPC general desde julio de 2008.

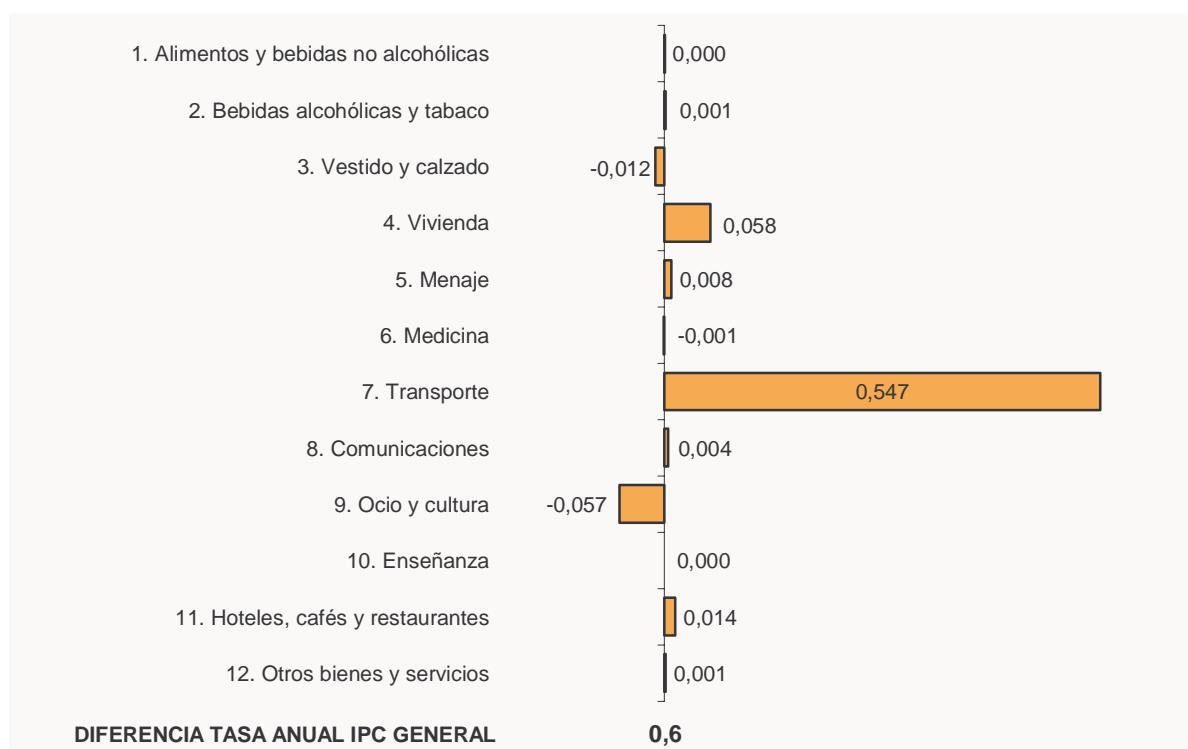
Los grupos que más han influido en este aumento son:

- **Transporte**, que presenta una tasa del $-6,4\%$, más de tres puntos superior a la de julio, debido al aumento de los precios de los *carburantes y lubricantes* frente a la bajada que experimentaron en agosto del pasado año.
- **Vivienda**, cuya tasa anual se sitúa en el $-0,2\%$, seis décimas por encima de la del mes pasado. Esta variación se debe en su mayor parte a la subida de los precios del *gasóleo para calefacción*, que disminuyeron en agosto de 2008.

Además de las subidas señaladas anteriormente, cabe destacar la bajada de la tasa anual del grupo:

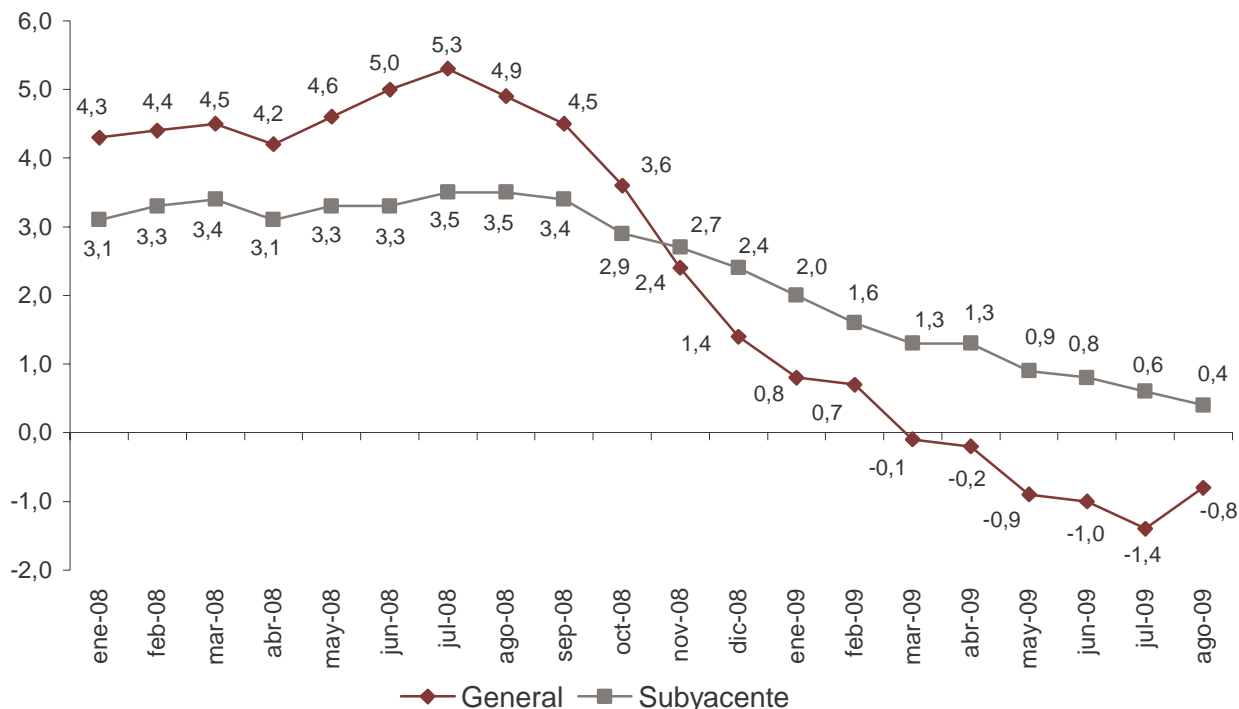
- **Ocio y cultura**, cuya tasa anual disminuye ocho décimas, situándose en el $-1,1\%$, principalmente a causa de que la subida de los precios del *viaje organizado* fue mayor en agosto del año pasado.

El siguiente gráfico muestra cómo ha influido cada uno de los grupos en el aumento de la tasa interanual del IPC general de agosto:



La tasa de variación interanual de la **inflación subyacente** (índice general sin alimentos no elaborados ni productos energéticos) disminuye dos décimas hasta el $0,4\%$, con lo que sitúa su diferencia con la tasa del índice general en 1,2 puntos.

Evolución anual del IPC, base 2006 General y Subyacente



Tasas de variación mensuales

En agosto la tasa de variación mensual del IPC general es del **0,3%**.

Entre los grupos con repercusión positiva en el índice general, los más relevantes son:

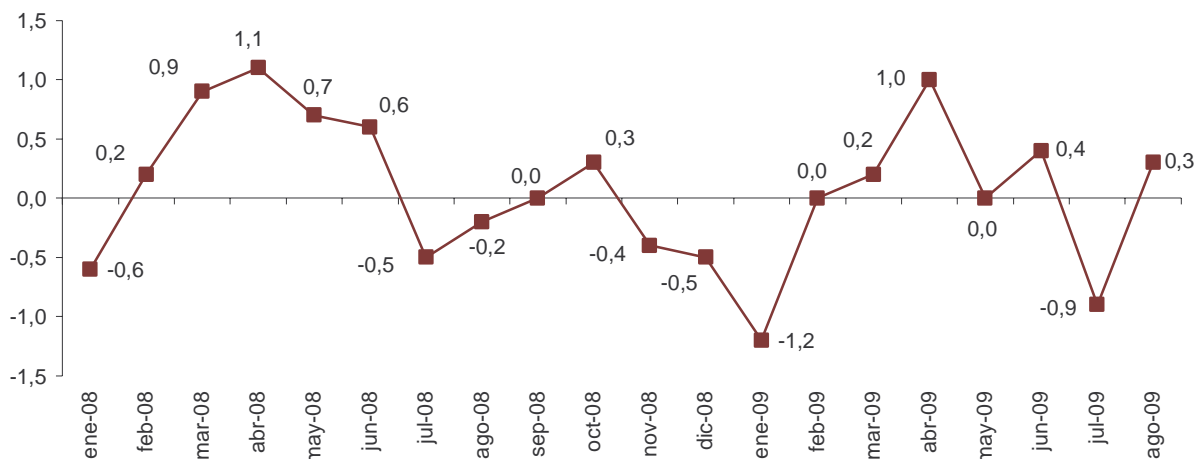
- **Transporte**, cuya tasa mensual del **1,1%** repercute **0,180**, debido al aumento de los precios de los *carburantes y lubricantes*. A pesar de la variación mensual positiva del grupo, es destacable la disminución de los precios de los *automóviles*, con una variación del **-1,3%**.
- **Hoteles, cafés y restaurantes**, con una tasa del **0,9%** respecto al mes anterior. Este comportamiento se explica en su mayor parte por el aumento de los precios de los *hoteles y otros alojamientos*, habituales en la temporada estival. Su repercusión en el IPC general es **0,112**.

Por otro lado, el único grupo con repercusión mensual negativa en el mes de agosto es el siguiente:

- **Vestido y calzado**, cuya tasa mensual del **-0,8%** refleja el comportamiento de los precios en el último mes de rebajas. Su repercusión en el IPC general es **-0,064**.

Evolución mensual del IPC, base 2006

Índice general



Detalle de las variaciones intermensuales

En un análisis más detallado, se pueden observar las parcelas que más han afectado a la tasa mensual del IPC en el mes de agosto.

Las parcelas con mayor repercusión positiva en la tasa mensual son:

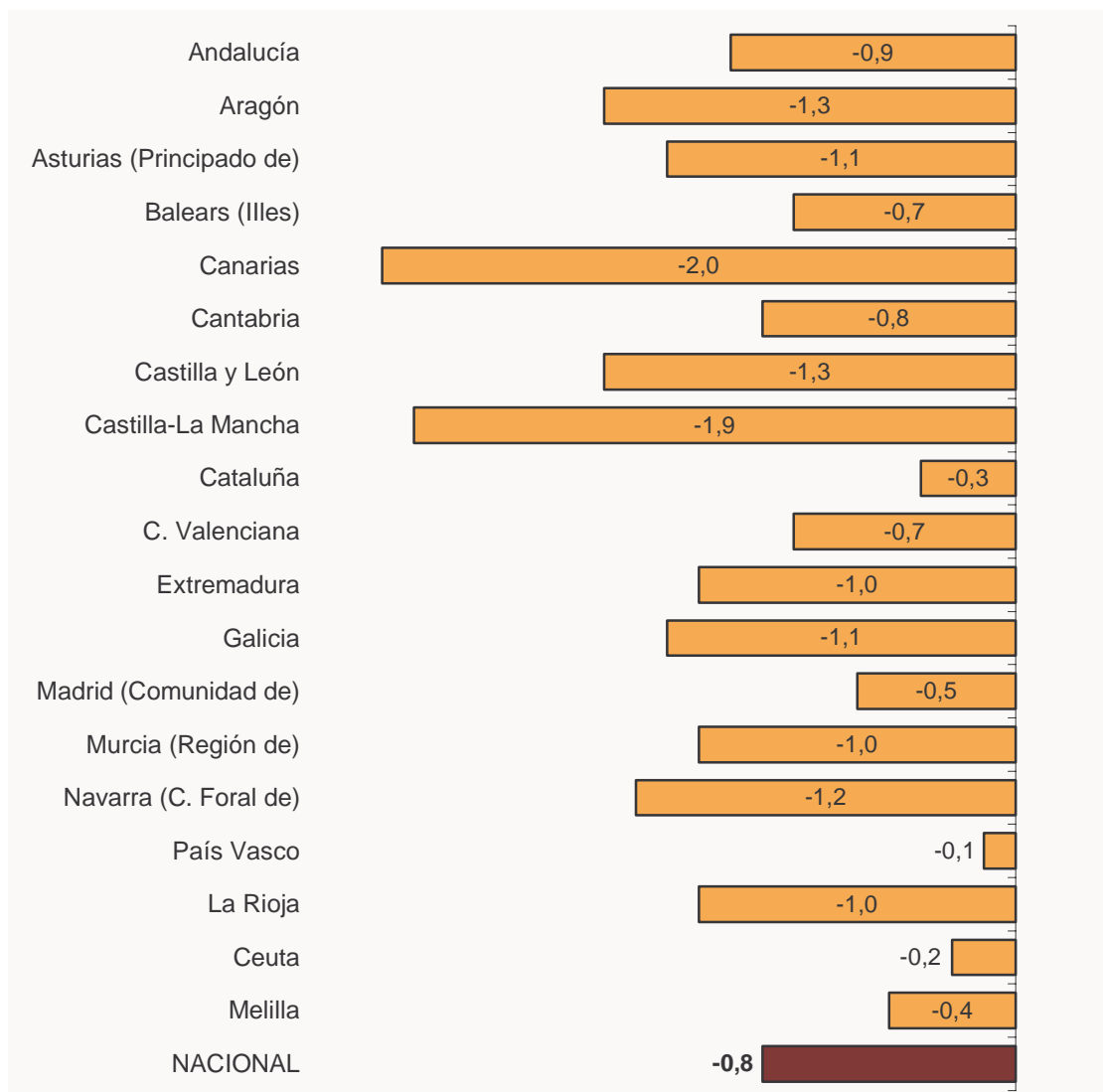
	Tasa mensual (%)	Repercusión
Alimentación		
Pescado fresco	1,4	0,014
Carne de ave	1,2	0,008
Carne de ovino	2,9	0,008
Otras parcelas		
Carburantes y lubricantes	3,8	0,253
Hoteles y otros alojamientos	12,0	0,108
Viaje organizado	4,5	0,065
Otros combustibles	4,7	0,021

De la misma forma, las parcelas con mayor repercusión negativa son las siguientes:

	Tasa mensual (%)	Repercusión
Alimentación		
Frutas frescas	-1,2	-0,015
Patatas y sus preparados	-2,0	-0,006
Otras parcelas		
Automóviles	-1,3	-0,069
Prendas de vestir	-0,7	-0,041
Calzado	-1,3	-0,022

Comunidades autónomas. Tasas de variación anual

Las variaciones anuales del IPC general de las comunidades autónomas aparecen en el siguiente gráfico.



Índice de Precios de Consumo Armonizado (IPCA)

En el mes de agosto la tasa de variación interanual del IPCA aumenta seis décimas y se sitúa en el **-0,8%**. Esta tasa coincide con la avanzada por el indicador adelantado del IPCA, publicado el pasado 28 de agosto.

La tasa mensual del IPCA es del **0,4%**.

Más información en **INEbase – www.ine.es** Todas las notas de prensa en: **www.ine.es/prensa/prensa.htm**

Gabinete de prensa: Teléfonos: 91 583 93 63 / 94 08 – Fax: 91 583 90 87 - **gprensa@ine.es**

Área de información: Teléfono: 91 583 91 00 – Fax: 91 583 91 58 – **www.ine.es/infoine**

Índices de precios de consumo. Base 2006 Agosto 2009

1. Índices nacionales: general y de grupos

Grupo	Índice	% Variación			Repercusión	
		Sobre mes anterior	En lo que va de año	En un año	Sobre mes anterior	En lo que va de año
1. Alimentos y bebidas no alcohólicas	108,0	0,2	-2,4	-2,1	0,029	-0,437
2. Bebidas alcohólicas y tabaco	125,9	0,1	12,7	13,0	0,002	0,323
3. Vestido y calzado	92,2	-0,8	-15,3	-2,2	-0,064	-1,352
4. Vivienda	112,0	0,2	0,4	-0,2	0,026	0,039
5. Menaje	106,5	0,1	-0,1	1,3	0,010	-0,009
6. Medicina	97,3	0,0	-1,5	-1,3	0,000	-0,047
7. Transporte	104,2	1,1	4,8	-6,4	0,180	0,727
8. Comunicaciones	99,4	0,0	-0,3	-0,8	0,001	-0,009
9. Ocio y cultura	100,4	0,6	0,7	-1,1	0,049	0,057
10. Enseñanza	111,7	0,0	0,2	3,8	0,000	0,003
11. Hoteles, cafés y restaurantes	113,7	0,9	2,9	1,5	0,112	0,359
12. Otros bienes y servicios	109,3	0,1	1,6	2,2	0,005	0,149
ÍNDICE GENERAL	106,7	0,3	-0,2	-0,8		

2. Índices nacionales de grupos especiales

Grupo	Índice	% Variación		
		Sobre mes anterior	En lo que va de año	En un año
Alimentos				
Con elaboración, bebidas y tabaco	111,8	0,1	0,7	0,8
Sin elaboración	106,7	0,2	-3,1	-2,5
Con bebidas y tabaco	110,2	0,1	-0,6	-0,2
Sin elaboración y productos energéticos	108,2	1,7	3,7	-6,5
Bienes industriales				
Duraderos	96,2	-0,6	-3,2	-3,2
Productos energéticos	107,7	2,5	8,0	-10,2
Carburantes y combustibles	102,9	3,3	8,5	-15,6
Sin energía	98,7	0,4	-3,0	-4,5
Sin productos energéticos	97,0	-0,5	-6,0	-1,8
Servicios				
Sin alquiler de vivienda	111,5	0,5	2,3	1,9
Sin alquiler de vivienda	111,4	0,5	2,3	1,9
ÍNDICE GENERAL				
Sin alimentos, bebidas y tabaco	105,6	0,4	-0,1	-1,0
Sin alquiler de vivienda	106,6	0,4	-0,2	-0,9
Sin productos energéticos	106,4	0,1	-1,1	0,2
Sin alimentos no elaborados ni productos energéticos	106,3	0,1	-1,0	0,4
Sin tabaco	106,2	0,4	-0,5	-1,1

3. Índices nacionales de rúbricas

	Índice	Sobre el mes anterior		En lo que va de año		En un año
		% Variación	Repercusión	% Variación	Repercusión	% Variación
01. Cereales y derivados	114,6	-0,1	-0,001	-0,4	-0,005	0,3
02. Pan	117,7	-0,1	-0,001	-0,5	-0,008	-0,5
03. Carne de vacuno	111,3	0,1	0,001	-1,0	-0,009	0,9
04. Carne de ovino	105,3	2,9	0,008	-11,6	-0,035	2,0
05. Carne de porcino	101,3	0,7	0,004	-1,7	-0,010	-4,8
06. Carne de ave	112,0	1,2	0,008	-1,7	-0,012	-3,5
07. Otras carnes	107,7	0,2	0,003	-0,7	-0,014	0,0
08. Pescado fresco y congelado	98,5	1,2	0,014	-5,4	-0,070	-3,9
09. Crustáceos, moluscos y preparados de pescado	104,2	0,6	0,007	-0,4	-0,005	-0,9
10. Huevos	117,0	0,3	0,000	-0,2	0,000	0,4
11. Leche	113,9	-0,2	-0,002	-7,6	-0,079	-9,3
12. Productos lácteos	110,3	0,4	0,005	-3,1	-0,044	-1,9
13. Aceites y grasas	72,0	-0,1	-0,001	-12,8	-0,081	-16,5
14. Frutas frescas	112,7	-1,2	-0,015	-3,7	-0,047	-2,7
15. Frutas en conserva y frutos secos	103,3	0,5	0,001	0,1	0,000	0,7
16. Legumbres y hortalizas frescas	110,7	-0,5	-0,004	1,3	0,011	1,6
17. Preparados de legumbres y hortalizas	114,6	0,0	0,000	-1,4	-0,006	0,5
18. Patatas y sus preparados	94,2	-2,0	-0,006	-9,8	-0,030	-14,3
19. Café, cacao e infusiones	113,9	0,7	0,002	-0,2	0,000	-0,5
20. Azúcar	95,2	0,8	0,001	-5,2	-0,006	-6,8
21. Otros preparados alimenticios	111,6	0,1	0,001	-0,3	-0,002	0,7
22. Agua mineral, refrescos y zumos	110,4	0,4	0,003	2,0	0,015	2,9
23. Bebidas alcohólicas	110,0	0,2	0,001	0,8	0,006	1,7
24. Tabaco	132,7	0,0	0,000	17,6	0,317	17,6
25. Prendas de vestir de hombre	91,4	-0,7	-0,014	-16,6	-0,402	-2,6
26. Prendas de vestir de mujer	90,6	-0,6	-0,017	-17,8	-0,569	-3,1
27. Prendas de vestir de niño y bebé	90,6	-1,1	-0,010	-14,4	-0,150	-1,9
28. Complementos y reparaciones de prendas de vestir	94,9	-0,6	-0,001	-11,6	-0,026	-0,5
29. Calzado de hombre	97,8	-1,3	-0,008	-9,5	-0,064	-0,3
30. Calzado de mujer	95,1	-1,3	-0,010	-12,0	-0,107	-1,3
31. Calzado de niño	95,3	-1,2	-0,004	-9,9	-0,034	-0,6
32. Reparación de calzado	117,2	-0,2	0,000	2,5	0,000	3,5
33. Viviendas en alquiler	112,4	0,1	0,002	1,6	0,037	2,8
34. Calefacción, alumbrado y distribución de agua	111,2	0,4	0,021	-1,4	-0,071	-3,3
35. Conservación de la vivienda y otros gastos	112,9	0,1	0,002	2,3	0,073	2,8
36. Muebles y revestimientos de suelo	108,2	0,1	0,002	-0,9	-0,018	0,4
37. Textiles y accesorios para el hogar	103,7	0,1	0,001	-4,5	-0,031	0,4
38. Electrodomésticos y reparaciones	98,9	0,1	0,001	0,2	0,003	0,5
39. Utensilios y herramientas para el hogar	108,9	0,0	0,000	0,5	0,002	2,0
40. Artículos no duraderos para el hogar	105,6	0,3	0,006	0,8	0,015	1,8
41. Servicios para el hogar	112,6	0,0	0,000	2,5	0,047	3,2
42. Servicios médicos y similares	112,8	0,0	0,000	3,4	0,081	3,7
43. Medicamentos y material terapéutico	87,1	0,0	0,000	-4,4	-0,069	-4,4
44. Transporte personal	103,4	1,1	0,181	4,4	0,695	-6,2
45. Transporte público urbano	116,0	0,0	0,000	4,5	0,029	5,8
46. Transporte público interurbano	118,9	-0,1	-0,001	2,1	0,014	1,2
47. Comunicaciones	99,4	0,0	0,001	-0,3	-0,009	-0,8
48. Objetos recreativos	83,1	-0,5	-0,013	-3,5	-0,093	-5,1
49. Publicaciones	106,4	-0,2	-0,003	2,3	0,028	2,3
50. Esparcimiento	109,2	0,0	0,000	2,3	0,043	2,7
51. Educación infantil y primaria	111,7	0,0	0,000	0,1	0,001	4,1
52. Educación secundaria	108,0	0,0	0,000	0,2	0,001	1,6
53. Educación universitaria	115,6	0,0	0,000	0,2	0,001	6,1
54. Otros gastos de enseñanza	110,8	0,1	0,001	1,7	0,010	3,4
55. Artículos de uso personal	107,6	0,2	0,005	0,3	0,009	0,8
56. Turismo y hostelería	113,9	1,3	0,176	3,1	0,428	1,0
57. Otros bienes y servicios no contemplados en otra parte	112,6	0,0	0,000	2,0	0,044	3,4

4. Índices de comunidades autónomas: general y de grupos

(Continúa)

Grupos	Índice	% variación			Índice	% variación			Índice	% variación		
		S/ mes anterior	En lo que va de año	En un año		S/ mes anterior	En lo que va de año	En un año		S/ mes anterior	En lo que va de año	En un año
	Andalucía				Aragón				Asturias (Principado de)			
1. Alimentos y bebidas no alcohólicas	107,6	0,1	-2,7	-2,8	107,2	0,1	-3,8	-3,3	106,2	0,1	-3,7	-3,3
2. Bebidas alcohólicas y tabaco	127,7	0,1	13,6	14,1	126,3	0,0	13,2	13,3	125,8	0,1	12,7	13,4
3. Vestido y calzado	91,3	-0,7	-15,8	-2,5	92,4	-0,6	-14,3	-2,0	91,6	-0,6	-16,7	-2,4
4. Vivienda	112,5	0,1	0,5	0,8	113,3	0,4	1,6	-0,5	112,9	0,4	0,0	-1,6
5. Menaje	106,8	0,1	-0,6	1,3	107,0	-0,1	-0,8	1,1	105,7	0,0	-0,2	1,2
6. Medicina	95,6	0,0	-2,4	-2,0	100,7	0,0	-1,6	-1,2	98,8	0,6	-0,7	-0,1
7. Transporte	103,7	1,1	4,9	-6,4	104,0	1,1	4,7	-6,1	103,8	1,1	4,9	-5,9
8. Comunicaciones	99,5	0,0	-0,2	-0,7	99,9	0,0	-0,2	-0,7	99,1	0,0	-0,4	-0,9
9. Ocio y cultura	98,3	0,5	0,1	-1,1	100,8	0,6	0,7	-1,6	99,2	0,7	-0,1	-1,8
10. Enseñanza	111,4	0,0	0,1	3,8	113,1	0,0	0,6	4,8	112,5	0,0	0,4	4,7
11. Hoteles, cafes y restaurantes	113,1	1,0	2,8	1,5	114,3	1,1	3,3	-0,7	116,0	1,2	3,6	2,0
12. Otros	108,7	0,0	1,3	2,0	109,4	-0,1	1,6	2,3	110,0	0,2	1,7	2,3
ÍNDICE GENERAL	106,3	0,3	-0,4	-0,9	106,9	0,4	-0,3	-1,3	106,4	0,4	-0,6	-1,1
	Balears (Illes)				Canarias				Cantabria			
1. Alimentos y bebidas no alcohólicas	108,1	0,3	-2,1	-2,1	111,3	0,0	-2,3	-2,0	107,7	0,7	-2,3	-2,2
2. Bebidas alcohólicas y tabaco	123,4	0,1	11,7	12,1	109,9	0,3	3,0	3,3	125,9	0,1	12,8	13,1
3. Vestido y calzado	93,5	-3,8	-13,8	-2,5	90,9	-0,9	-14,2	-2,8	93,3	-2,2	-13,8	-2,5
4. Vivienda	111,9	0,0	1,8	1,8	110,6	0,1	0,6	1,0	112,9	0,0	0,9	0,8
5. Menaje	106,4	-0,1	0,7	2,4	102,0	0,1	-1,9	-0,3	108,4	-0,3	-0,2	1,9
6. Medicina	95,9	-0,6	-3,4	-2,9	93,4	0,1	-2,4	-2,3	96,5	0,0	-1,9	-1,8
7. Transporte	104,9	1,1	4,6	-6,1	104,6	0,5	1,7	-8,9	104,4	1,4	6,1	-6,9
8. Comunicaciones	100,4	0,0	0,0	-0,4	99,0	0,0	-0,4	-0,9	100,5	0,0	0,0	-0,5
9. Ocio y cultura	100,8	0,0	0,6	-0,5	98,3	0,1	0,1	-1,8	103,2	0,7	1,0	-0,1
10. Enseñanza	106,3	0,0	1,5	-2,0	112,2	0,0	0,4	4,3	109,2	-0,1	0,0	3,3
11. Hoteles, cafes y restaurantes	113,5	1,1	3,1	0,5	110,4	0,7	1,5	1,0	115,3	1,1	3,3	1,7
12. Otros	108,8	-0,1	1,9	2,4	106,4	0,0	0,4	1,1	108,9	-0,1	2,1	2,2
ÍNDICE GENERAL	106,8	0,1	0,4	-0,7	105,6	0,1	-1,1	-2,0	107,1	0,3	0,0	-0,8

4. Índices de comunidades autónomas: general y de grupos

(Continuación)

Grupos	Índice	% variación			Índice	% variación			Índice	% variación		
		S/ mes anterior	En lo que va de año	En un año		S/ mes anterior	En lo que va de año	En un año		S/ mes anterior	En lo que va de año	En un año
	Castilla y León				Castilla-La Mancha				Cataluña			
1. Alimentos y bebidas no alcohólicas	108,2	0,3	-2,4	-2,3	106,8	0,1	-3,2	-3,0	108,6	0,1	-1,7	-0,9
2. Bebidas alcohólicas y tabaco	126,5	-0,1	13,1	13,4	127,9	0,0	13,7	14,0	125,4	0,0	12,0	12,4
3. Vestido y calzado	92,4	-0,5	-15,6	-2,1	91,6	-1,1	-16,0	-2,2	92,2	-1,1	-16,5	-2,0
4. Vivienda	109,8	0,5	-0,1	-3,6	108,9	0,7	-0,1	-5,6	112,6	0,2	0,3	0,0
5. Menaje	106,2	0,0	0,1	1,1	105,1	0,0	-0,8	0,5	106,9	0,5	0,3	1,4
6. Medicina	100,4	0,0	-0,7	-0,4	95,9	-0,2	-2,3	-1,8	98,6	0,0	-0,6	-0,5
7. Transporte	103,3	1,1	4,5	-6,4	103,6	1,2	4,6	-6,8	104,3	1,2	5,2	-6,3
8. Comunicaciones	99,6	0,0	-0,3	-0,7	100,0	0,0	-0,1	-0,6	99,1	0,0	-0,3	-0,8
9. Ocio y cultura	98,7	0,5	0,3	-1,7	98,2	0,8	0,7	-1,6	101,8	0,8	0,9	-1,3
10. Enseñanza	111,7	0,0	0,1	4,3	112,4	0,0	0,2	4,4	115,5	0,0	0,1	5,4
11. Hoteles, cafés y restaurantes	114,0	1,3	4,0	2,1	113,9	0,7	2,6	1,7	114,7	0,8	3,4	2,0
12. Otros	108,5	0,0	1,4	2,0	107,6	0,1	0,8	1,3	111,0	0,0	2,3	2,9
ÍNDICE GENERAL	106,4	0,4	-0,3	-1,3	105,6	0,3	-0,8	-1,9	107,4	0,4	0,1	-0,3
	Comunitat Valenciana				Extremadura				Galicia			
1. Alimentos y bebidas no alcohólicas	108,3	0,2	-2,5	-2,3	108,6	0,3	-2,7	-2,2	107,5	0,3	-2,0	-2,0
2. Bebidas alcohólicas y tabaco	127,2	0,1	13,8	14,1	128,8	0,0	14,2	14,8	124,4	-0,1	11,0	11,4
3. Vestido y calzado	92,7	-0,4	-14,1	-1,9	91,6	-0,6	-15,0	-2,4	92,1	-0,5	-16,2	-2,2
4. Vivienda	115,0	0,3	1,2	1,6	111,9	0,2	0,3	-0,2	110,3	0,4	-0,2	-2,7
5. Menaje	105,0	0,0	-0,6	1,0	104,7	0,1	0,0	0,7	107,4	0,1	0,4	1,2
6. Medicina	96,6	-0,2	-1,8	-2,0	95,3	0,0	-2,6	-2,1	97,9	0,0	-0,9	-1,0
7. Transporte	103,8	1,1	4,6	-6,4	103,5	1,2	4,7	-6,8	104,4	1,2	5,0	-6,2
8. Comunicaciones	98,4	0,0	-0,5	-1,0	98,9	0,0	-0,4	-0,9	99,2	0,0	-0,3	-0,8
9. Ocio y cultura	100,2	0,4	0,9	-0,4	97,5	0,7	0,8	-1,2	99,9	0,4	1,0	-0,8
10. Enseñanza	106,2	0,0	0,1	-1,2	110,2	0,0	0,1	4,0	111,8	0,0	0,4	4,2
11. Hoteles, cafés y restaurantes	115,4	1,1	3,3	1,7	113,2	0,9	2,8	1,1	116,4	1,3	4,2	2,4
12. Otros	108,5	0,2	1,2	1,8	107,5	0,0	1,2	1,7	108,2	0,2	1,5	2,1
ÍNDICE GENERAL	106,8	0,4	0,1	-0,7	106,3	0,4	-0,5	-1,0	106,1	0,4	-0,5	-1,1

4. Índices de comunidades autónomas: general y de grupos

(Conclusión)

Grupos	Índice			% variación			Índice			% variación			Índice			% variación		
	S/ mes anterior	En lo que va de año	En un año	S/ mes anterior	En lo que va de año	En un año	S/ mes anterior	En lo que va de año	En un año	S/ mes anterior	En lo que va de año	En un año	S/ mes anterior	En lo que va de año	En un año	S/ mes anterior	En lo que va de año	En un año
	Madrid (Comunidad de)						Murcia (Región de)						Navarra (C. Foral de)					
1. Alimentos y bebidas no alcohólicas	106,4	0,0	-2,7	-2,4	110,0	0,1	-2,4	-2,5	107,0	0,2	-3,0	-2,0						
2. Bebidas alcohólicas y tabaco	127,4	0,2	13,9	14,1	125,9	-0,1	13,3	13,2	126,3	0,1	12,8	13,3						
3. Vestido y calzado	92,9	-0,7	-13,4	-2,3	91,3	-0,6	-16,5	-2,6	92,8	-2,5	-15,2	-2,1						
4. Vivienda	111,6	0,1	-0,1	0,2	112,5	0,2	0,9	1,7	108,4	0,5	-0,9	-3,8						
5. Menaje	107,5	0,1	0,4	1,4	103,9	-0,4	-1,2	1,1	107,4	-0,1	0,9	2,2						
6. Medicina	98,1	0,0	-1,1	-0,8	93,2	0,0	-2,9	-2,7	100,6	0,0	-1,5	-0,9						
7. Transporte	105,2	1,1	5,1	-5,9	103,8	1,3	5,3	-6,8	102,9	0,8	3,7	-6,4						
8. Comunicaciones	99,9	0,0	-0,1	-0,6	99,2	0,0	-0,3	-0,8	98,7	0,0	-0,5	-1,0						
9. Ocio y cultura	101,7	0,8	1,0	-0,9	100,7	0,8	-0,4	-1,0	101,9	0,9	1,6	-1,0						
10. Enseñanza	109,1	0,0	0,1	3,7	115,5	0,1	0,1	4,6	113,3	0,0	0,7	4,6						
11. Hoteles, cafes y restaurantes	112,4	0,6	2,0	1,4	110,5	0,4	0,7	-0,1	111,6	-0,5	2,6	0,8						
12. Otros	110,6	0,0	2,2	2,5	108,6	0,1	1,0	1,6	111,1	0,1	2,1	2,9						
ÍNDICE GENERAL	106,9	0,3	0,1	-0,5	106,3	0,3	-0,7	-1,0	105,7	0,0	-0,7	-1,2						
	País Vasco						Rioja (La)						Ceuta					
1. Alimentos y bebidas no alcohólicas	109,9	0,3	-1,4	-0,7	106,2	0,4	-3,4	-2,9	109,2	0,2	-0,9	-0,2						
2. Bebidas alcohólicas y tabaco	124,6	0,0	11,9	12,2	126,3	0,2	12,9	13,3	121,3	0,5	9,1	9,3						
3. Vestido y calzado	92,1	-0,7	-16,1	-1,9	89,4	-0,9	-20,9	-2,5	88,4	-1,0	-17,6	-2,2						
4. Vivienda	112,0	0,2	0,1	0,3	112,0	0,3	0,3	-1,0	111,5	0,0	1,4	1,8						
5. Menaje	108,9	0,7	0,8	2,4	108,7	0,3	0,5	2,2	104,2	0,1	-0,1	1,8						
6. Medicina	98,8	0,0	-0,9	-0,4	99,1	0,1	-1,8	-1,6	93,9	0,0	-2,0	0,6						
7. Transporte	104,6	1,1	4,7	-5,9	104,1	1,1	4,5	-6,4	103,3	1,7	5,5	-8,9						
8. Comunicaciones	99,5	0,0	-0,2	-0,7	99,1	0,0	-0,3	-0,8	101,5	0,0	0,3	-0,1						
9. Ocio y cultura	101,6	0,9	1,7	-0,8	102,1	0,8	1,1	-1,5	100,1	0,4	0,2	-1,9						
10. Enseñanza	113,6	0,1	0,3	5,0	113,4	0,1	0,2	4,7	106,0	0,0	0,0	2,5						
11. Hoteles, cafes y restaurantes	114,0	0,9	3,4	2,1	112,0	0,7	2,8	1,4	109,7	0,6	2,0	2,1						
12. Otros	109,6	0,3	1,6	2,3	110,0	0,0	1,7	2,2	107,6	0,2	1,3	1,8						
ÍNDICE GENERAL	107,4	0,5	-0,1	-0,1	106,4	0,4	-0,9	-1,0	105,6	0,3	-0,7	-0,2						
	Melilla																	
1. Alimentos y bebidas no alcohólicas	110,5	0,0	-1,6	-0,7														
2. Bebidas alcohólicas y tabaco	123,5	0,6	10,8	10,9														
3. Vestido y calzado	89,0	-0,5	-18,8	-2,6														
4. Vivienda	115,2	0,1	4,2	4,5														
5. Menaje	104,6	0,3	0,6	1,6														
6. Medicina	95,4	0,4	-1,9	-1,7														
7. Transporte	106,4	1,8	4,6	-7,2														
8. Comunicaciones	99,5	0,0	-0,3	-0,9														
9. Ocio y cultura	96,3	0,4	-1,1	-3,2														
10. Enseñanza	112,3	0,0	0,0	5,4														
11. Hoteles, cafes y restaurantes	112,6	0,7	2,6	1,7														
12. Otros	108,1	0,0	1,8	2,6														
ÍNDICE GENERAL	106,4	0,4	-0,9	-0,4														

Información provincial, IPC base 2006

Los resultados provinciales que se ofrecían en esta Nota de Prensa pueden consultarse en la siguiente dirección de la página web del INE:

<http://www.ine.es/daco/daco42/daco421/ipcpro0809.pdf>

También se puede acceder a toda la información provincial de esta encuesta desde estos enlaces:

En la base de datos de INEbase:

<http://www.ine.es/jaxiBD/menu.do?L=0&divi=IPC&his=4&type=db>

En la base de datos TEMPUS:

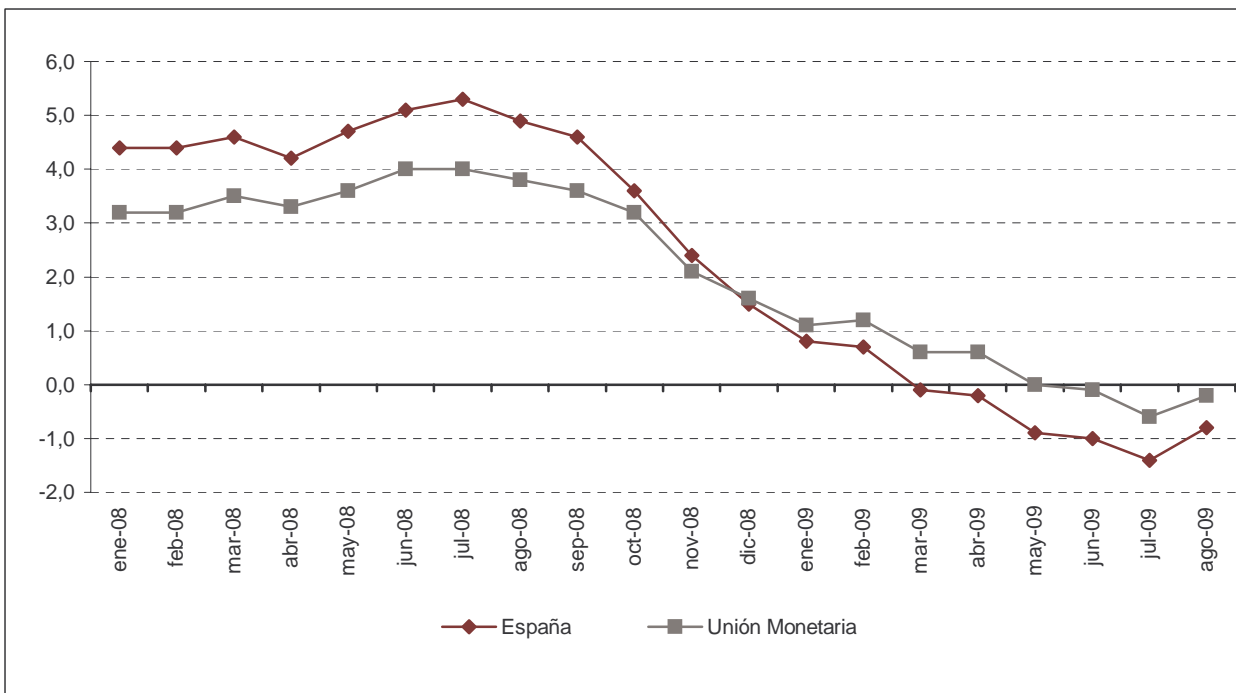
<http://www.ine.es/menu/redir/GSTConsul.shtml?divi=IPC>

Índices de precios de consumo armonizado, 2005=100 Agosto 2009

Índices nacionales: general y de grupos

Grupo	Índice	% variación	
		Sobre mes anterior	En un año
1. Alimentos y bebidas no alcohólicas	112,52	0,2	-2,1
2. Bebidas alcohólicas y tabaco	128,27	0,1	13,0
3. Vestido y calzado	93,31	-0,8	-2,2
4. Vivienda	119,38	0,2	-0,2
5. Menaje	109,22	0,1	1,3
6. Medicina	98,59	0,0	-1,3
7. Transporte	109,60	1,4	-6,2
8. Comunicaciones	98,03	0,0	-0,7
9. Ocio y cultura	100,62	0,6	-1,1
10. Enseñanza	116,22	0,0	3,8
11. Hoteles, cafés y restaurantes	118,79	0,9	1,5
12. Otros	113,49	0,1	1,9
ÍNDICE GENERAL	110,72	0,4	-0,8

Variaciones anuales IPCA. España y Unión Monetaria ⁽¹⁾



(1) El último dato de la Unión Monetaria se refiere al indicador adelantado