

Tutorial del cliente ftp WS_FTP

Introducción

FTP (File Transfer Protocol), es un protocolo utilizado en Internet para transferir ficheros de una máquina a otra.

En nuestro caso, vamos a utilizar este sistema para copiar ficheros desde nuestro ordenador, a nuestras cuentas personales que tenemos creadas en la Universidad, ya sea **serinfo.ugr.es** o **ftp.ugr.es**.

El acceso a un servidor ftp se puede realizar a través de la línea de comando o utilizando algún entorno gráfico. Existen muchos programas que nos facilitan la conexión y la gestión de un servidor ftp, sin necesidad de aprenderse comandos extraños que son difíciles de recordar.

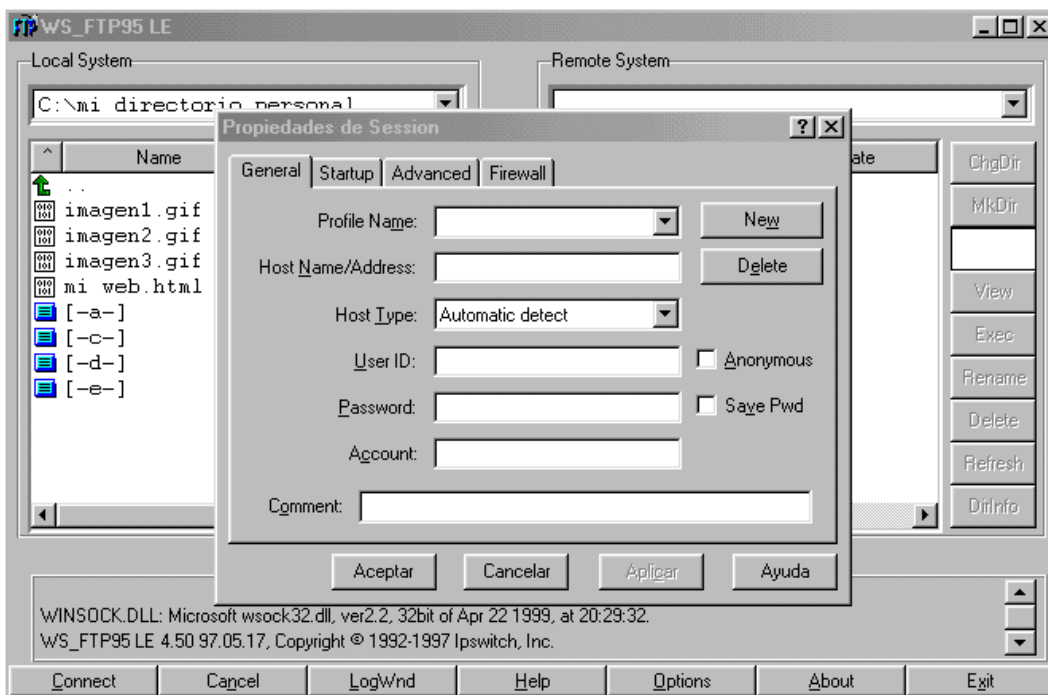
Nosotros vamos a utilizar el programa WS_FTP, que el C.S.I.R. de la Universidad de Granada pone a disposición en la dirección <ftp://ftp.ugr.es/pub/windows/internet/ftp/>.

Accedemos a dicha dirección a través del navegador de Internet y copiamos en una carpeta en nuestro ordenador los ficheros "ws_ftp95.exe" y "wsftp32.dll". (Los dos ficheros deben estar en la misma carpeta)

Una vez que hayamos copiado los dos ficheros en nuestro ordenador, ejecutaremos el fichero "ws_ftp95.exe" que instalará el programa.

El programa WS FTP

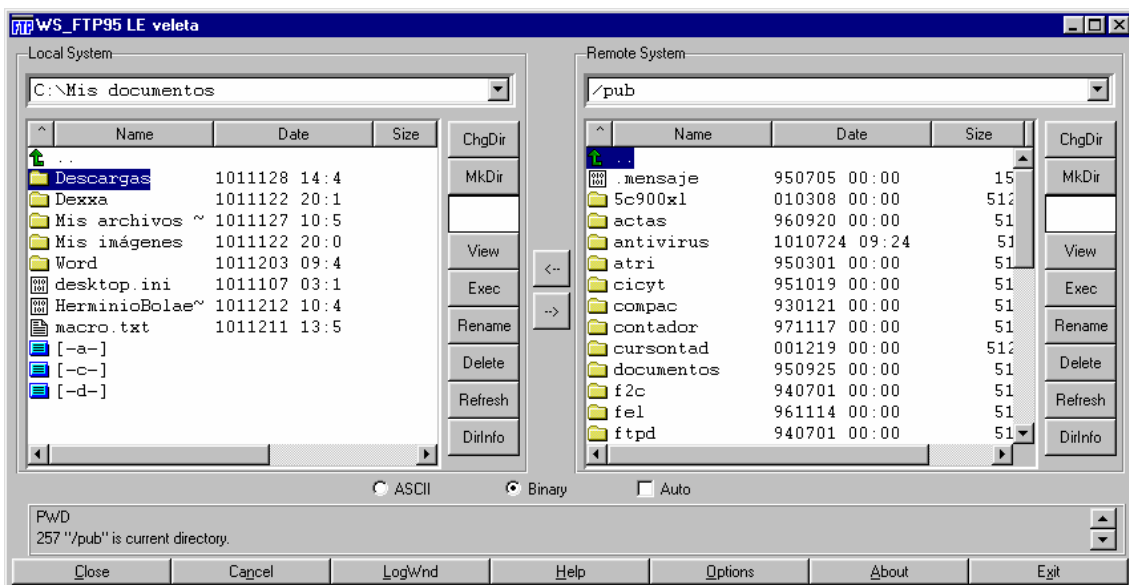
Una vez que hemos instalado el programa, lo ejecutamos y aparecerá la ventana de configuración de sesión:



Deberemos rellenar como mínimo los siguientes campos¹:

- *Hostname*: nombre del servidor al cual vamos a conectar, en este caso **serinfo.ugr.es** o **ftp.ugr.es**
- *User ID*: nombre de usuario, ya que necesitamos conectarnos de forma identificada. En el caso de **serinfo.ugr.es** y **ftp.ugr.es** el nombre de usuario es el que utilizamos para leer el correo electrónico de la UGR.
- *Password*: contraseña. Como en el caso anterior, utilizaremos la contraseña que utilizamos para leer el correo electrónico.

Si los datos son correctos y se consigue realizar la conexión aparecerá en la parte derecha de la ventana principal del programa la cuenta de dicho usuario:



Este programa se compone de dos ventanas, una a la izquierda que indica dónde estamos situados en nuestro ordenador, y la de la derecha que indica dónde estamos situados en el ordenador remoto. Normalmente el programa se encarga de situarnos en nuestra cuenta, ya que hemos accedido a través de nuestro username y password.

Para movernos, lo hacemos igual que en el explorador de Windows, tanto en una ventana como en otra.

Para copiar archivos de un sitio a otro, lo haremos marcando los ficheros que deseemos y le damos a las flechas que hay en entra ambas ventanas.

Observamos que hay una serie de botones situados a la derecha de cada ventana:

- *Chgdir*. Cambiar de directorio. Aparecerá un cuadro que nos pide el nombre de la carpeta a la que nos queremos mover.

¹ Compruebe antes de rellenar ningún campo que la casilla de verificación "Anonymous" se encuentra desactivada.

- *Mkdir*. Crear una nueva carpeta.
- *View*. Visualizar el archivo que esté seleccionado si éste es de texto.
- *Exec*. Ejecutar un archivo, si el archivo es de ejecución.
- *Rename*. Cambiar el nombre de un archivo.
- *Delete*. Borrar un archivo.
- *Refresh*. Actualizar la pantalla.
- *Dirinfo*. Información de todos los archivos y directorios que hay dentro del que estemos situados. Esta información se puede guardar en formato de texto.